

ANTONIO LÓPEZ EN EL THYSSEN

El pasado día 12 de septiembre, realizamos una visita guiada al Museo Thyssen, para ver la exposición de Antonio López.

Es uno de los pintores vivo más importante de España, y que traspasa nuestras fronteras, por eso me parece relevante hablar un poquito de su vida y pintura, antes de intentar describir la exposición.

BIOGRAFIA

Nació meses antes del inicio de la guerra civil española, en Tomelloso (Ciudad Real), en el seno de una familia de labradores acomodados. Es el mayor de cuatro hermanos, (Josefina, Diógenes y Carmen). Desde niño mostró interés y aptitudes para el dibujo y la pintura.

Apoyado por su tío, el pintor **Antonio López Torres**, decide dedicarse a la pintura. En 1949, se traslada a Madrid para preparar su ingreso en la **Academia de Bellas Artes de San Fernando**. Coincide allí con otros artistas como: **Enrique Gran, Amalia Avia y Lucio Muñoz**, con los que conformó lo que se ha venido a llamar **Escuela Madrileña**. Terminó sus estudios en 1955 y gracias a una beca, viajó a Italia, donde se familiarizó con la pintura del **Renacimiento**. Él comenta que al contemplar en vivo las obras maestras, que solo había visto en reproducciones, sufrió una pequeña decepción, y eso le hizo revalorizar más la pintura clásica española que también conocía, por las visitas tan frecuentes al **Museo del Prado**, especialmente **Velázquez**.

Terminados sus estudios, realizó sus primeras exposiciones individuales entre 1957 y 1961 en Madrid.

Se casó en 1961 con la pintora **Maria Moreno**, y tuvo dos hijas, **Maria** (1962) y **Carmen** (1965). Desde este último año y hasta 1969 fue profesor encargado de la **Cátedra de preparatorio de colorido en la Escuela de Bellas Artes de San Fernando**.

A lo largo de la mayor parte de su carrera artística, Antonio López ha desarrollado una obra independiente, en medio de un panorama artístico estructurado en base al **informalismo y a la abstracción**. Tampoco parece tarea fácil vincular la obra del pintor, con las tendencias realistas europeas más recientes, o con el **hiperrealismo americano**.

PECULIARIDADES DE SU OBRA

Se siente atraído por **Cézanne** y por el **cubismo** en temas relacionados con su entorno familiar en Tomelloso. Por ejemplo, **Mujeres mirando aviones**.

La obra de **Salvador Dalí** ejerció en él una destacada influencia, tomando el gusto acusado por la realidad y el predominio del dibujo sobre la pintura. A partir de 1957, su obra presentará cierto aire **surrealista**. Las figuras y objetos que aparecen en sus cuadros flotan en el espacio, son imágenes sacadas de contexto que se relacionan de forma conflictiva.

Trabaja en esta línea fantástica hasta 1964, aunque desde 1960, son cada vez menos los cuadros en los que recurre a esos mecanismos, mostrando mayor interés por la fidelidad

en la representación. Siente predilección por los temas cercanos, las escenas caseras, las imágenes de su familia, su mujer, y sus hijas. Los objetos y los acontecimientos de la vida cotidiana, serán los protagonistas de sus cuadros y los tratará con un enorme detallismo fotográfico.

Pinta con gran lentitud, de forma meditada, buscando la esencia del objeto representado. Sus cuadros se desarrollan a lo largo de varios años, retocándolos en infinidad de ocasiones hasta que los considera definitivamente acabados.

Antonio López expresa así su forma de pintar **“Una obra nunca se acaba, sino que llega al límite de las propias posibilidades”** o **“Cuando estas por ejemplo pintando una calle, lo que estas viendo es tan extraordinariamente impresionante que a mí, desde luego, me cuesta muchísimo trasladar una parte de aquello. Eso es lo que me hace tardar tanto. Yo no puedo resolver ese espectáculo con rapidez”**.

PREMIOS, GALARDONES y MENCIONES

1985 Premio Príncipe de Asturias de las Artes

1993 fue nombrado miembro de número de la madrileña Real Academia de San Fernando.

2006 Premio Velázquez de las Artes Plásticas

2008 El Museo de Bellas Artes de Boston, le hizo una exposición monográfica.

2008 Su obra Madrid desde Torres Blancas, alcanzó en la subasta de Christie's de Londres la cantidad de 1.91800 € es la mayor cantidad pagada hasta el momento por una obra de un artista español vivo.

2010 Medalla de Oro de la Ciudad de Madrid.

LA EXPOSICIÓN

Como ya he mencionado, el Museo Thyssen-Bornemisza, ha dedicado una exposición temporal a la obra de Antonio López, se exponen 140 obras de todas sus etapas, pero mayoritariamente de su última producción.

La muestra esta dividida en siete salas, cada una dedicada a un tema, aunque muchos de ellos se entrelazan a través de esa maestría que tiene el pintor. Las obras no están expuestas por orden cronológico, sino por temas.

Comentar una exposición de pintura, sin ser experta, resulta bastante difícil, pero lo intentaré. De cada sala he escogido algunos cuadros y esculturas, para que veáis la trayectoria del **Pintor**:

SALAS

MEMORIA

Cuatro cabezas griegas nos recuerdan la Presencia de la escultura griega.
Tomelloso y Madrid recuerdan los lugares de su vida.

Cabeza griega escayola 2000



Carmencita jugando 1959-1960



AMBITOS

Los bustos de Antonio y Mari Carmen, la nevera, la ventana... nos muestra las visiones del interior.



Antonio y Mari madera policromada 1967-1968



Nevera nueva 1991-1994



Ventana por la tarde, 1974-1982. Óleo sobre tabla

MADRID

La ciudad de Madrid es un tema constante en la obra del pintor. Nos muestra un Madrid anónimo sin personajes en sus calles, porque lo que realmente le interesa es la ciudad como tal.

Son obras ejecutadas al aire libre, por lo tanto el ambiente depende de la luz natural y de sus variaciones. Para captar una cierta luz, tiene que trabajar a cierta hora, durante un tiempo determinado cada día y solo unas semanas al año. De ahí las interrupciones de sus cuadros que luego reanuda más tarde.



Atocha 1964



Madrid desde Torres blancas 1974-1982



Maria de pie 1953 escayola



Madrid desde Capitán Haya 1987-1996



Madrid Campo del Moro 1994-1995

GRAN VIA

Aunque esta calle esta en Madrid, merece un apartado único Retrata esta calle emblemática sin transeúntes ni coches, el dice que no pretende excluir a la figura humana, sino que se ha concentrado en de lo inerte.



Gran Vía 1 de agosto 13,45 h
2010-2011



Gran Vía 1974-1981

ÁRBOL

Otros de los grandes temas de Antonio López es el árbol, que desde 1955 reaparecen los motivos florales con frecuencia. Significa el reverso de la ciudad.

Frente a la vista paisajística urbana, se recrea en la intimidad del pequeño huerto o jardín.

El pintor compara sus dibujos de árboles, con mapas. Dice: **“sus líneas forman una geografía laberíntica, un territorio de grietas y formas”**



Membrillo 1992



Calabazas 1994-1995

DESNUDO

En estas salas se nos presenta el artista como escultor, para el esta forma de expresión es tan importante como la pintura, y a veces más especialmente cuando representa la figura humana. Su proyecto escultórico más ambicioso es sin duda, **Hombre y Mujer**, 1968-1994 una obra en la que ha trabajado veintiséis años, con largas interrupciones. Estas esculturas se exponen permanentemente en el Museo Nacional Centro de Arte Reina Sofía.



Hombre (1,95m.) y Mujer (1,69m.)
1968-1994 madera policromada



Eva 2010 escayola

PERSONAJES

Esta etapa se inicia en 1953, tiene rasgos italianizantes del quattrocento. El pintor plasma retratos de sus allegados (abuelos, padres y esposa).



Mis padres 1956



Mari y Antonio 1961, intervenido en 2011



Niño con tirador 1953



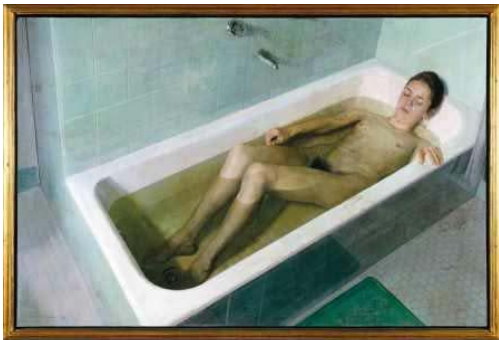
Maria de pie 1963 escayola



Cabeza griega con vestido azul 1958
Intervenido en 2011

INTERIORES

En la década de los 60, el pintor se va despojando de lo romántico, para ceñirse a una objetividad cada vez más pura, especialmente en interiores con o sin figuras.



Mujer en la bañera 1968



Taza de váter con ventana 1968-1971



Casa de Antonio López Torres
1972-1980

ALIMENTOS

Una parte de la exposición está reservada al bodegón y sus aledaños.



Fresquera 1960 escayola



La cena 1971-1980

PROYECTOS

Es el último espacio de la exposición se centra en una serie de creaciones recientes. Esta dedicado a las flores y a sus nietos.



Maria dormida 1964
Madera policromada



Rosas de Ávila 2007 óleo



Carmen dormida 2008

MARINA CORTES